



# ENTREPRENEURIAT À IMPACT POSITIF

## Et si on rendait l'entreprise plus utile à la société ?

3 jours de hackathon pédagogique - mars 2024

1 380 étudiants A2 - 3 écoles - 235 solutions



## LE MOT DU DIRECTEUR GÉNÉRAL

*« Combiner des expertises scientifiques, technologiques, créatives et humaines »*

Nicolas Glady, Directeur Général du Pôle Léonard de Vinci

**L'entrepreneuriat à impact positif représente une réponse essentielle aux défis sociétaux actuels.** Dans un monde en constante évolution, il est crucial de former des jeunes qui ne se contentent pas de suivre les tendances, mais qui cherchent à les façonner.

**En se concentrant sur la création d'entreprises respectueuses des Objectifs de Développement Durable (ODD), nos étudiants explorent des idées audacieuses pour un avenir désirable.** Ce processus d'exposition à l'entrepreneuriat offre une véritable "boîte à outils intellectuelle" permettant d'acquérir des réflexes et compétences bénéfiques. Y compris pour celles et ceux qui ne deviendront pas entrepreneurs.

**La force de nos Hackathons est aussi de combiner des expertises scientifiques, technologiques, créatives et humaines.**

Une approche transverse chère au Pôle Léonard de Vinci, qui encourage des solutions innovantes et adaptées aux enjeux contemporains.

**C'est sur cette double identité forte et différenciante que notre groupe d'écoles construira son futur,** celui d'une société à mission, qui intègre des objectifs sociaux et environnementaux dans son modèle de développement. Ce Hackathon en est une belle illustration.

**Je vous invite à découvrir les projets présentés dans cette brochure, témoignant de la créativité et de l'engagement de nos étudiants.** Ensemble, nous avons le pouvoir de transformer notre société et de construire un avenir meilleur.

## L'ÉDITO

# « L'entrepreneuriat à impact, un sésame pour l'avenir »

**Laure Bertrand**, Directrice Soft Skills, Développement Durable et Carrières du Pôle Léonard de Vinci



**Sur plus d'un million d'entreprises créées en France en 2022 1,12 % l'ont été par des étudiants.** Le chiffre n'est pas négligeable, mais il révèle que l'extrême majorité des jeunes diplômés optent encore pour le salariat. Pourtant, sur le temps long, les études aident à entreprendre ! Pour preuve, la majorité des créateurs de sociétés (hors micro-entreprises) disposent d'un bac+3 et plus.

**Comment développer le goût de l'entrepreneuriat à l'école, terreau si propice aux idées, engagements et vocations ?** En 2014, l'État a créé un statut national d'étudiant-entrepreneur, qui permet de développer son projet en parallèle des études, tout en étant accompagné. Mais l'enseignement supérieur a encore du travail et le Pôle Léonard de Vinci y prend sa part.

**Le Pôle soutient l'entrepreneuriat de plusieurs façons.** En valorisant, dans ses écoles, une pédagogie par projets, propice à initiative. En aidant ses étudiants à développer leurs projets via Devinci Startup, qui lance en 2025 son incubateur. En cultivant un réseau d'alumni particulièrement investi dans le développement de projets à impact. En animant régulièrement depuis 9 ans des hackathons pédagogiques, organisés par notre Direction Soft Skills, Développement

Durable et Carrières (29 réalisés à ce jour). Comme celui de mars 2024, consacré à l'entrepreneuriat durable et responsable.

**Pendant trois jours, nos 1 380 étudiants de deuxième année, issus des trois écoles du Pôle, EMLV (managers), ESILV (ingénieurs) et IIM (designers), ont innové en équipes.** Après avoir appris à se connaître tout en explorant les Objectifs de développement durable (ODD) de l'ONU, ils ont planché sur des projets d'entreprises plus respectueuses de l'humain et de la planète. Le résultat de leur travail, mené en trois jours seulement, est à découvrir dans cette brochure.

**Ce hackathon n'a pas vocation à engendrer de véritables entreprises, et tous nos étudiants ne deviendront pas patrons.** Mais chacun en conservera des outils essentiels pour son avenir. Car au-delà de l'entrepreneuriat, il y a l'intrapreneuriat : le fait d'innover au sein d'une structure, pour améliorer son fonctionnement et ses impacts.

Cette envie d'impulser, de faire bouger les lignes, n'est rien sans les fameuses soft skills : la capacité à se connaître, travailler en complémentarité, raisonner collectivement... C'est là l'objectif premier de nos hackathons.

Avant de débiter ce Hackathon, nos étudiants de deuxième année avaient justement été formés à la créativité et au design thinking.

**Faire bouger l'économie, oui, mais pas dans n'importe quelle direction.** Sommée de s'adapter aux limites planétaires tout en réduisant les inégalités, notre société fait face à un défi aussi inédit qu'ambitieux. Pour l'entreprise, il ne s'agit plus seulement de réduire ses impacts négatifs sur l'environnement et la société, mais de réinventer ses modèles d'affaires. Dirigeant, manager, consultant, free-lance... Tous sont attendus dans cette transition. Et la grande boîte à outils de l'entrepreneuriat durable et responsable peut les aider à y prendre part.

Nous sommes heureux, au Pôle Léonard de Vinci, de préparer nos étudiants à cette Transition.

Tous nos étudiants de 2<sup>e</sup> année, réunis en 235 équipes interdisciplinaires, ont coopéré pour concevoir ensemble une entreprise à impact.

**Nous avons sélectionné les 53 meilleurs projets, présentés dans cette brochure.** Un aperçu de la façon dont des jeunes de 20 ans imaginent leur impact positif sur le monde.



# SOMMAIRE

<b>Une entreprise à impact, c'est quoi ?</b>	p.5
<b>Le message à la jeunesse des leaders de l'économie à impact</b>	p.9
<b>Le hackathon, ses enjeux et ses acteurs</b>	p.11
<b>Les 6 thématiques des projets des étudiants du Pôle Léonard de Vinci</b>	p.15
o Santé et Bien-être	p.16
o Innovation sociale et insertion	p.17
o Agriculture et précarité alimentaire	p.18
o Pollution et préservation des écosystèmes	p.19
o Gestion des ressources et énergies renouvelables	p.20
o Gestion des déchets et recyclage	p.21
<b>Portraits d'albumis à impact</b>	p.22
<b>Comment le pôle soutient l'entrepreneuriat</b>	p.24
<b>Index : Les 53 équipes coup de cœur</b>	p.25

# DANS LA FAMILLE DES « ENTREPRISES À IMPACT », JE VOUDRAIS...

Créer de la valeur économique tout en respectant la planète et les humains : c'est le défi des entreprises au XXI<sup>e</sup> siècle. Loin d'être gagné ! Mais toute une galaxie d'acteurs y travaille...



Du 18 au 22 mars 2024, le hackathon dédié à l'entrepreneuriat durable a rassemblé les étudiants A2 du Pôle.

**Dérèglement climatique, épuisement des ressources, montée des inégalités...** Dans un siècle de défis inédits, les entreprises sont en première ligne pour réussir la transition vers des modèles de société plus soutenables. Aujourd'hui, la majorité d'entre elles ont intégré ces enjeux dans leur communication, leur marketing, voire certaines de leurs actions.

Mais dans les faits, qu'il s'agisse de sobriété écologique, de partage de la valeur et du pouvoir de décision, une faible part des entreprises se transforme en profondeur.

**Changer ? Cela demande du temps et une sacrée dose d'engagement.** Sur ce chemin, il y a des vents porteurs : des lois qui redéfinissent le rôle de l'entreprise, une demande croissante de produits et services plus responsables, des investisseurs qui misent sur le durable, des économies d'énergie et de matière permises par l'innovation...

Mais il y a aussi des vents contraires : les tensions internationales et les incertitudes économiques qui éclipsent ces enjeux, les stratégies de résistance de grandes entreprises (énergies fossiles, agro-industrie, vente en ligne, etc.)...

**La bonne nouvelle, c'est qu'on assiste à l'émergence d'une galaxie d'entreprises qui montrent qu'une économie plus durable est possible.** Le mouvement est ancien, mais il est aujourd'hui accéléré par la loi, la prise de conscience et de nouvelles dynamiques économiques.

Voici un tour d'horizon des principales formes « d'entreprises à impact » qui tentent de redéfinir les règles du jeu.

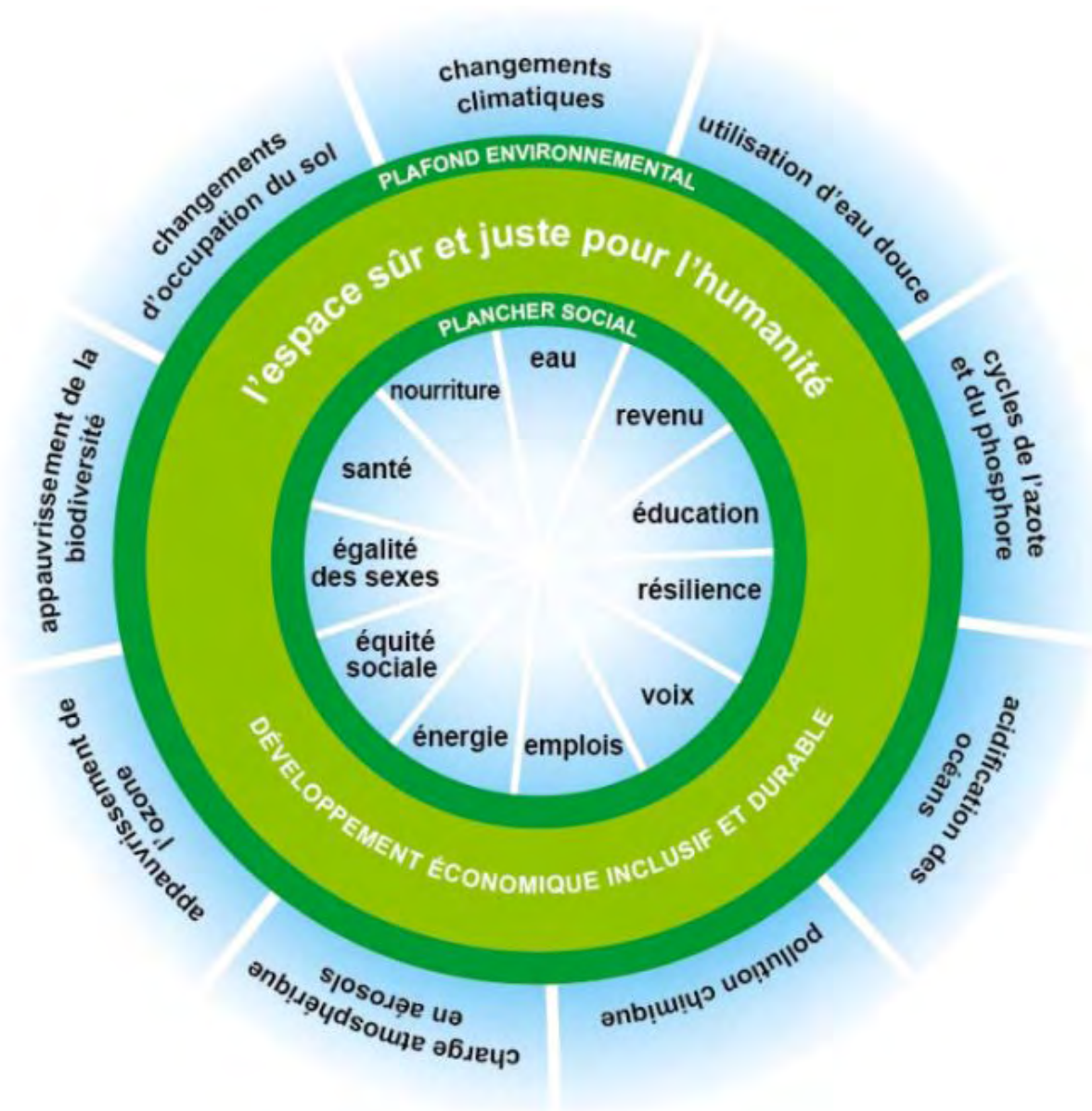
## UNE ENTREPRISE À IMPACT, C'EST QUOI ?

S'il ne répond à **aucune définition officielle**, le terme « impact » a le mérite d'englober tous les effets – positifs comme négatifs – qu'une entreprise peut avoir sur son environnement (société, planète) et sur ses parties prenantes internes et externes (salariés, clients, fournisseurs...). Passé dans le langage commun, l'expression « à impact » sous-entend « à impact positif ».

**Social, écologie, sociétal, partage du pouvoir** : l'impact d'une entreprise repose sur ces quatre piliers, selon le Mouvement Impact France (voir p. 12), qui fédère 15 000 patrons engagés. Ces piliers sont-ils intégrés au cœur d'activité, au-delà d'une politique RSE et du respect des

lois ? La réponse détermine si une entreprise est « à impact » ou non.

**Pour expliquer les interactions de l'entreprise avec la société et l'environnement**, l'économiste britannique Kate Raworth propose le schéma ci-dessous dans son livre *La Théorie du donut*. Elle définit un espace de « développement économique inclusif et durable » pour les entreprises, situé entre un « plancher social » en 11 critères (revenus, égalité des sexes...) et un « plafond environnemental » en 9 critères, correspondant aux limites planétaires (climat, eau, biodiversité...).



## RSE, ENTREPRISE À MISSION... DE LA THÉORIE À LA LOI



Howard Bowen, père de la RSE

Dès le XIX<sup>e</sup> siècle et la révolution industrielle, quelques patrons européens tentent de donner un rôle plus social à l'entreprise en offrant de meilleures conditions de vie à leurs ouvriers. Mais c'est aux États-Unis, dans les années 1950, que naît le concept de Corporate social responsibility (CSR), ou Responsabilité sociétale des entreprises (RSE), sous la plume de l'économiste Howard Bowen (en photo). Une idée qui s'étend, dès les années 1970, à la remise en question d'un modèle d'entreprise uniquement basé sur le profit. Accélérée par les excès de la mondialisation économique et une série de drames (accident chimique en Inde, naufrage de pétrolier en Bretagne, effondrement d'usine en Inde...), cette réflexion amène à reconsidérer le rôle des entreprises, entre incitations et obligations.

**2001. L'Europe livre sa définition de la RSE :** « *L'intégration volontaire, par les entreprises, de préoccupations sociales et environnementales à leurs activités commerciales et leurs relations avec leurs parties prenantes.* »

**2019. La France crée le statut « d'entreprise à mission ».** Né de la loi PACTE, ce cadre juridique permet aux entreprises volontaires d'inscrire, dans leurs statuts, des objectifs sociaux et environnementaux qu'elles s'engagent à poursuivre, en plus de la performance économique. Fin 2023, 1 500 acteurs avaient adopté ce modèle : La Poste ou encore Botanic. Le Pôle Léonard de Vinci finalise, à l'automne 2024, sa démarche pour devenir société à mission.

**2024. En Europe, toutes les entreprises de plus de 250 salariés doivent rendre des comptes sur leurs impacts.** La directive CSRD (Corporate sustainability reporting directive) les oblige à publier des rapports sur leur impact environnemental, social et de gouvernance (ESG), et à démontrer comment elles contribuent, ou nuisent, aux Objectifs de développement durable (ODD) de l'ONU; Il ne s'agit plus d'évaluer uniquement ce qui est fait en positif par l'entreprise mais bien d'identifier également les impacts négatifs de ses activités et d'en rendre compte.



## L'ESS : UN PILIER DE L'ÉCONOMIE À IMPACT

**200 000 entreprises, 10 % du PIB...** C'est le poids de l'Économie Sociale et Solidaire (ESS) en France. Un mouvement qui regroupe différents modèles historiques plaçant l'humain et l'intérêt général au cœur de leurs préoccupations : coopératives, mutuelles, fondations, associations...

**Longtemps considérée comme marginale, l'ESS monte en puissance.** En 2014, une loi confère à ses membres un statut juridique adossé à l'agrément « Entreprise solidaire d'utilité sociale (ESUS). Le but est de soutenir le développement de cette économie, tout en lui fixant des obligations : rechercher un but d'intérêt général ou d'utilité

sociale, disposer d'une gouvernance démocratique qui associe les parties prenantes et réinvestir la majorité de ses bénéfices dans l'entreprise.

**L'ESS s'étend aujourd'hui à de nombreux domaines comme la tech,** l'alimentation durable (avec une start-up comme Too Good To Go) ou encore la transition énergétique (avec une coopérative comme Enercoop), apportant la preuve que l'on peut combiner rentabilité et intérêt sociétal.



## LABELS, CERTIFICATIONS : DES REPÈRES POUR IDENTIFIER L'ENGAGEMENT

Pour aider les consommateurs, investisseurs et autres parties prenantes à identifier le niveau d'engagement des entreprises, il existe plusieurs labels et certifications. Tour d'horizon non-exhaustif.



### ISO 26 000

Cette norme internationale lancée en 2010 définit les grands axes de la responsabilité sociétale des entreprises : transparence, éthique, respect de réglementations, contribution au développement durable, à la santé et au bien-être...



### B Corp

Ce label international est l'un des plus reconnus pour les entreprises souhaitant s'engager sur des critères stricts en matière de responsabilité sociale, environnementale, et de gouvernance. C'est aussi une communauté, qui fédère plus de 9 100 entreprises, dont 480 en France. Par exemple, la marque de vêtements Patagonia, les magasins Nature & Découvertes ou les produits Michel et Augustin.



### Label Lucie

Il s'appuie sur la norme ISO 26 000 pour évaluer et certifier les pratiques sociales, environnementales et éthiques des entreprises. Le but : les aider à s'engager concrètement vers le développement durable. Lucie, c'est une communauté de 1 200 entreprises, dont 400 certifiées.



## ET AUSSI...

- Le Pacte mondial de l'ONU, signé par des entreprises du monde entier qui souhaitent adopter une attitude socialement responsable.
- Le label Engagé RSE de l'AFNOR, qui évalue la maturité des démarches RSE des organisations sur la base de l'ISO 26000.
- Le label DD&RS (développement durable & responsabilité sociétale) qui garantit l'engagement des établissements d'études supérieures. Un label qu'a obtenu le Pôle Léonard de Vinci en 2024.



# LE MESSAGE À LA JEUNESSE DES LEADERS DE L'ÉCONOMIE À IMPACT

Convaincus que la transition socio-écologique passe par les entreprises, ils se font la voix d'une économie plus respectueuse des limites planétaires et plus juste socialement.

« *Participer à changer le cours du fleuve* »



Julia Faure, co-présidente d'Impact France, cofondatrice et dirigeante de la marque de vêtements éthiques Loom.

**Réunissant 15 000 entreprises engagées, le mouvement Impact France se mobilise auprès du monde politique et dans les médias pour que la recherche d'impact positif devienne un facteur de compétitivité et d'attractivité. La vice-présidente d'Impact France nous livre sa vision.**

« La majorité des entreprises n'ont pas un impact positif. Nous vivons dans une économie qui abîme les gens et l'environnement, en créant de la richesse pour une trop petite partie de la population. Comment se positionner par rapport à ça quand on est étudiant ? Cela fait appel à l'empathie, du sens de la justice... C'est important d'avoir conscience du fait que l'économie ne remplit pas son rôle. Même si, attention, ce n'est pas le cas de toutes les actions, et de toutes les entreprises.

D'ailleurs, l'économie, c'est plus large que les entreprises : c'est le monde dans lequel on vit ! On a un pouvoir d'influence là-dessus à travers la citoyenneté, le salariat, l'entrepreneuriat. Mais aussi la circulation des idées, notamment au sein de la famille. Une rumeur disait que l'inscription du droit à l'avortement dans la constitution, au printemps dernier, avait été permise par la pression mise sur les parlementaires par leurs enfants. Avoir conscience, c'est déjà un premier pas !

Je trouve ça dur de mettre la pression de changer l'économie à des jeunes qui ne sont pas encore sur le marché du travail. Plus on est jeune, moins on a de pouvoir d'influence. Certes, il y a des entreprises vertueuses, mais elles ne peuvent pas employer tout le monde. Il existe d'autres leviers : aller observer ces boîtes, avoir un esprit critique, essayer

de faire bouger ce qu'on peut à son niveau. Il y a d'autres choix possibles. Moi-même, j'ai commencé chez Amazon. Ma prise de conscience s'est faite après. C'est différent aujourd'hui. La génération actuelle est plus au fait de tout ça.

Mais à un moment, il faut choisir ses batailles. Des boîtes qui ne sont pas vertueuses sont aussi de bonnes écoles. Et personne ne va reprocher à un étudiant qui a faim d'aller bosser chez MacDo, ou à un autre qui ne trouve pas de stage d'aller dans une boîte peu vertueuse. Mon conseil ? Avoir une pensée long terme en se disant qu'on trouvera des solutions en cours de route. On est des gouttes d'eau dans un système qui ne va pas dans la bonne direction. Mais on peut participer à changer le cours du fleuve ! »



Julia Faure

## « La cause environnementale a besoin de financements pour plus d'impact »



Pascale Baussant

**Pascale Baussant**, Dirigeante de Baussant Conseil et Présidente de 1% for the Planet France

**Donner 1 % de son chiffre d'affaires à des associations environnementales ?** Plus de 5 200 entreprises, petites et moyennes, ont pris cet engagement fort depuis le lancement du collectif 1 % for the Planet par Yvon Chouinard (fondateur de Patagonia) en 2002. Au total, 635 millions de dollars ont été dédiés au climat, à la forêt ou encore aux océans, grâce à ce mouvement implanté dans 60 pays.

En France, il est présidé par Pascale Baussant. Directrice d'une société de conseil en investissement, elle est l'auteure d'ouvrages comme « Agir pour le climat avec son épargne », dédié aux épargnants, conseillers financiers et étudiants en finance.

**En mars 2024, Pascale Baussant a adressé une vidéo aux étudiants A2 du Pôle Léonard de Vinci dans le cadre de leur hackathon.** Elle y explique : « Moins de 9 % des sommes consacrées à la philanthropie sont dédiées à la cause environnementale, qui a besoin de financements pour plus d'impact, pour faire avancer les projets de terrain. L'objectif de 1 % pour la Planète, c'est d'accélérer cela. En France, c'est environ 1 200 entreprises pour 10 millions d'euros de philanthropie par an. Près de 25 entreprises nous rejoignent chaque mois. Le collectif grandit et la planète en a bien besoin ! »

### Pour aller plus loin

- > Le site de [1 % for the Planet](#)
- > [La collection de livres "Agir pour le climat"](#), de Pascale Baussant.
- > [La vidéo de Pascale Baussant](#) aux étudiants du Pôle



## Il faut « rendre désirable un nouveau modèle de leadership »

**Yannick Servant**, co-fondateur de la Convention des entreprises pour le climat et **Sophie Robert-Velut**, Directrice Générale des Laboratoires Expanscience.

**« Rendre irrésistible la bascule de l'économie extractive vers l'économie régénérative avant 2030 »** : c'est le but de la CEC, la Convention des entreprises pour le climat. Créée en 2020, cette association propose, aux décideurs économiques, des parcours de prise de conscience et de transformation. Plus de 1 000 entreprises y sont engagées en 2024, avec l'ambition de transformer leurs modèles d'affaires.

**Fin 2023, le Pôle a accueilli une keynote de Yannick Servant, co-fondateur de la CEC, et Sophie Robert-Velut, directrice générale des laboratoires Expanscience et membre de la CEC.** Le premier pointe le rôle clé des dirigeants dans

la transformation de l'économie, pour « rendre désirable un nouveau modèle de leadership ». La seconde explique comment l'expérience de la CEC a permis à son entreprise de faire évoluer en profondeur ses pratiques, en dialoguant avec ses parties prenantes, voire... en osant la coopération avec les concurrents au service de l'intérêt général.



Yannick Servant et Sophie Robert-Velut, lors de leur conférence au Pôle

### Pour aller plus loin

- > Le site de [la CEC](#)
- > [Le manifeste de l'association](#)
- > [La Keynote de Yannick Servant et Sophie Robert-Velut](#) (à partir de 6'40)



# UN HACKATHON DÉDIÉ À L'ENTREPRENEURIAT RESPONSABLE

**Développer des projets d'entreprises à impact social positif, respectueux de l'environnement et réalistes économiquement : c'est le défi qu'ont relevé, par équipes et en trois jours seulement, 1 380 étudiants issus des trois écoles du Pôle Léonard de Vinci.**

## UN HACKATHON, C'EST QUOI ?

**Inventer des solutions concrètes à un problème donné**, par équipes, et dans un temps limité : c'est le principe du hackathon. Né dans le monde de l'informatique dans les années 1990, il a essaimé dans différents univers, de l'entreprise à l'école, et sur de nombreuses thématiques.

**Cultiver la transversalité et les soft skills dans un monde digitalisé**, travailler en mode projet par équipes, explorer des thématiques de société (RSE, environnement, technologie, éthique...), chercher des solutions innovantes à des enjeux d'intérêt général. **Voilà les objectifs des hackathons pédagogiques qu'organise depuis 10 ans le Pôle Léonard de Vinci, via sa Direction pédagogique Soft Skills et Développement Durable.**

Trois fois par an, ils rassemblent jusqu'à **1 600 étudiants au sein d'équipes interdisciplinaires**, mixant les trois écoles post-bac du Pôle Léonard de Vinci : EMLV (management), ESILV (ingénieurs), IIM (digital et création). 29 Hackathons transversaux ont déjà été organisés, depuis 2016, par le Pôle Léonard de Vinci, sur des enjeux de société.

Le Hackathon de mars 2024 a rassemblé tous les étudiants de deuxième année post-bac des écoles, autour de l'entrepreneuriat à impact positif.



*Du 18 au 22 mars 2024, le hackathon dédié à l'entrepreneuriat durable a rassemblé les étudiants A2 (2<sup>ème</sup> année postbac) du Pôle.*

**Chaque équipe devait choisir l'un des 17 objectifs de développements durable (ODD) des Nations Unies, puis développer un projet entrepreneurial à impact positif répondant à cet objectif.**

Définis dans l'Agenda 2030 de l'ONU, ces 17 priorités sont le fondement de nombreuses stratégies de développement durable à travers le monde. Notamment celles d'entreprises engagées : PME, start-up, grands groupes...

Pourtant, les ODD sont loin d'être connus de tous. Quand on demande aux Français s'ils en ont entendu parler, 8 % répondent « oui et je sais ce que c'est », 35 % disent en avoir entendu parler sans savoir « réellement ce que c'est » et 51 % affirment ne jamais en avoir entendu parler ! Des chiffres qui évoluent peu depuis cinq ans, à l'image de ceux observés en Allemagne, au Royaume-Uni et aux États-Unis<sup>1</sup>.

<sup>1</sup>Sondage YouGov piloté depuis 2019 par le University College London et l'Université de Birmingham dans le cadre du Development Engagement Lab.

## 3 JOURS POUR UNE MISSION

# Créer une entreprise à impact sociétal positif, durable, et viable économiquement.

Le 18 mars 2024, au coup d'envoi du hackathon « Entrepreneuriat responsable », 1 380 étudiants de 2<sup>e</sup> année post-bac des trois écoles du Pôle Léonard de Vinci (EMLV - management ; ESILV - ingénieurs ; IIM - digital et création) ont rejoint 235 équipes interdisciplinaires, réparties entre le campus de Paris La Défense et celui de Nantes.

Chaque équipe comptait environ six étudiants issus d'univers différents. Ils ont appris à se connaître (personnalité, préférences comportementales), pour découvrir leurs points communs et leurs complémentarités dans le travail de coopération à venir.

En s'appuyant sur l'un des 17 objectifs de développement durable (ODD) de l'ONU, chaque équipe devait développer un projet d'entreprise durable et responsable, avec des critères d'engagement dépassant le cadre légal. Le défi : bâtir un équilibre entre l'impact sociétal, le respect de l'environnement et la viabilité économique, afin de répondre aux intérêts des parties prenantes : collaborateurs, clients, fournisseurs, actionnaires, acteurs du territoire...

Pendant trois jours, du lundi au mercredi, les étudiants ont coopéré sur un rythme intensif, autour

d'exercices collaboratifs (débat mouvant, étude de terrain, évaluation par les pairs, usage encadré de l'IA...). Le tout à travers deux grandes étapes :

- **Etape 1** : explorer l'univers de l'entrepreneuriat responsable et les ODD associés, en comprendre les enjeux, identifier un problème et y associer une solution pertinente.
- **Etape 2** : élaborer un projet d'entreprise permettant de mettre en oeuvre cette solution, de façon incrémentale ou disruptive.

Ce travail autorisait l'usage des IA génératives comme ChatGPT, mais de façon encadrée. Une innovation pédagogique que le Pôle a intégrée à ses hackathons en 2024. Concrètement, les étudiants alternent entre des phases de travail sans IA puis avec IA. Le but ? Les aider à raisonner par eux-mêmes et à forger leur esprit critique, pour apprendre à vivre et travailler entourés d'IA.

### UNE MÉTHODE POUR INNOVER EN ÉQUIPE



#### LUNDI

Acculturation au thème + teambuilding d'équipe



#### MARDI

Choix du sujet et problématisation + étude de terrain



#### MERCREDI

Développement de la solution



#### VENDREDI MATIN

Retour d'expérience d'équipe (REX)



#### VENDREDI APRÈS-MIDI

Soutenance en mode « showroom »

#### Une innovation pédagogique 2024 : à chaque projet, sa vidéo making-of

Pour inciter les équipes à faire un pas de côté, à interroger leur façon de collaborer et de s'appropriier leur thématique, chacune devait produire une vidéo « making-of » retraçant sa semaine de travail. Un REX en temps réel. Une mission de relecture que les étudiants ont pris très au sérieux, mais non sans humour, et utilisé comme moyen de cohésion. Les jurés ont apprécié !

# LES PARTICIPANTS

## EN SIX CHIFFRES



1 380

étudiants du Pôle Léonard de Vinci, en 2<sup>e</sup> année post-bac



3 ÉCOLES

de référence  
2 campus  
Paris et Nantes



235

équipes  
interdisciplinaires  
inter-écoles



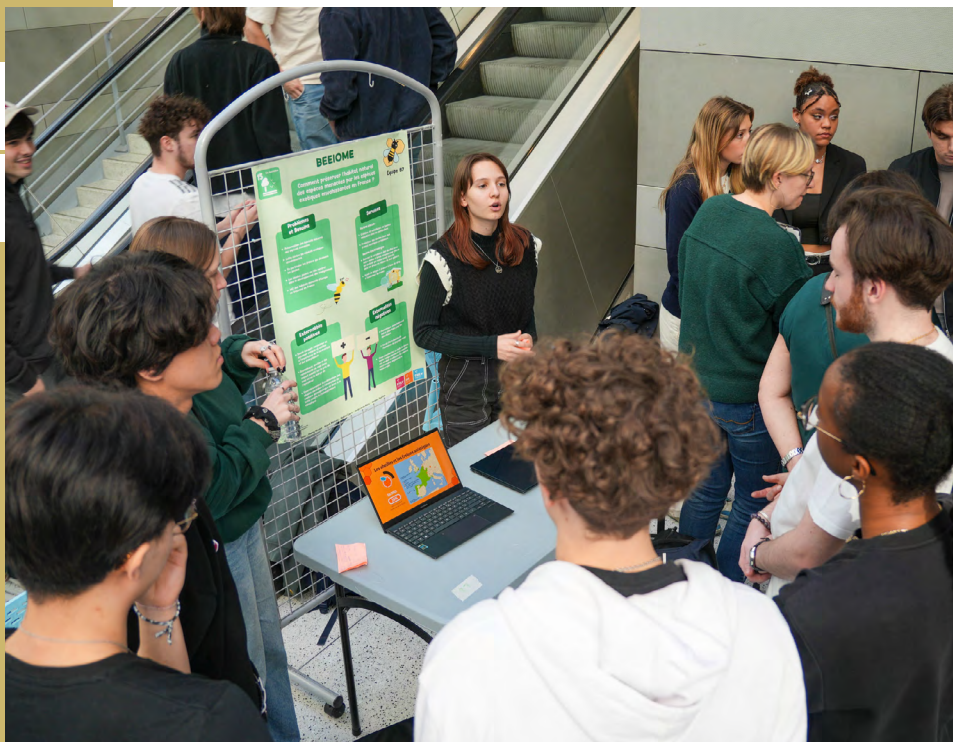
BAC +2

2<sup>e</sup> année de leur  
programme Bac + 5



20 ANS

l'âge moyen  
des étudiants



## DES ÉTUDIANTS ISSUS DE TROIS ÉCOLES



### EMLV - école de management

L'EMLV propose un programme Grande École visé Bac+5, conférant le grade de Master. Elle dispose de trois accréditations internationales majeures : EFMD, AACSB et AMBA accredited Master. L'ouverture internationale, le mix de compétences managériales et la culture scientifique font partie des spécificités de l'école.



### ESILV - école d'ingénieurs généraliste

L'ESILV forme des ingénieurs généralistes de haut niveau, experts en modélisation des systèmes complexes et en data pour l'innovation. La pédagogie par projets, point fort de l'ESILV, se déploie tout au long des cinq années.



### IIM - école du digital et de la création

Pionnière du digital et première école française du numérique, cette école forme ses étudiants à la création numérique dans des domaines variés (communication digitale, création et design, coding et innovation, animation 3D, jeux vidéo, audiovisuel) et développe une triple compétence technique, créative et managériale.

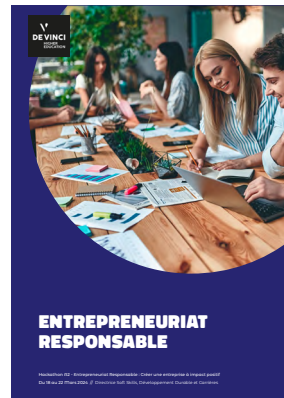
# BIBLIOGRAPHIE

## Tout ce que vous avez toujours voulu savoir sur l'entrepreneuriat responsable

Conçues par les équipes de la Direction Soft Skills et Développement Durable du Pôle début 2024, ces 20 fiches bibliographiques répertorient des articles et autres contenus essentiels, pour comprendre rapidement les enjeux de l'entrepreneuriat durable et responsable, et explorer les 17 Objectifs de développement durable (ODD) des Nations Unies.

Les étudiants se sont immergés et inspirés pendant trois jours dans ces sources scientifiques fiables et vérifiées, sélectionnées pour être faciles à lire et rapidement accessibles.

- 3 documents introductifs : « *Entrepreneuriat responsable* », « *Les structures d'entreprises engagées* », « *Les Objectifs de développement durable et l'Agenda 2030* »
- 17 fiches, chacune consacrée à un Objectif de développement durable (ODD) des Nations Unies.



Toute la bibliographie du hackathon est accessible via ce lien



# ZOOM

## SUR LES MEILLEURS PROJETS ÉTUDIANTS

Sur les 235 projets d'entreprises proposés lors du hackathon du Pôle Léonard de Vinci, 53 ont été sélectionnés par les jurys. Nous les avons analysés et nous avons identifié 6 grandes thématiques récurrentes.



Chacune des 235 équipes étudiantes avait pour mission d'imaginer un projet d'entreprise à impact positif et viable économiquement, répondant à au moins l'un des 17 Objectifs de développement durable (ODD) de l'ONU.

La Direction Soft Skills et Développement Durable a retenu les 53 meilleurs projets, en fonction de leurs notes et des coups de cœurs du jury. Elle les a ensuite classés en six grandes thématiques.

### Top 5 des ODD les plus traités par les étudiants

1. Faune et flore aquatique — 48 projets au total (dont 9 sélectionnés parmi les top projets)
2. Accès la santé — 36 projets (dont 8 sélectionnés)
3. Accès à une éducation de qualité — 28 projets (dont 5 sélectionnés)
4. Accès à l'eau salubre et à l'assainissement — 24 projets (dont 6 sélectionnés)
5. Villes et communautés durables — 23 projets (dont 3 sélectionnés)

### 53 top projets classés en 6 thématiques

1. Santé et bien-être — 10 projets
2. Innovation sociale et insertion — 11 projets
3. Agriculture et précarité alimentaire — 8 projets
4. Pollution et préservation des écosystèmes — 10 projets
5. Gestion des ressources et énergies renouvelables — 6 projets
6. Gestion des déchets et recyclage — 8 projets

### 7 cibles principales

Les cibles des projets peuvent être des fournisseurs, des partenaires, comme des bénéficiaires des services/produits imaginés par les étudiants.

- Collectivités locales
- Entreprises
- Associations et ONG
- Écoles
- Secteur de la santé
- Agriculteurs et producteurs locaux

### La technologie au cœur des projets

Sur les 53 Top projets des étudiants, classés en 6 thématiques, 23 proposent une application ou une plateforme numérique. Le but ? Faciliter l'accès à des services ou

des informations. À noter que l'intelligence artificielle est évoquée dans 13 % des projets.

### Externalités négatives

Souvent, un impact positif peut cacher des effets sociaux ou environnementaux moins vertueux : les fameuses externalités négatives, que certaines équipes ont bien identifiées, voire cherché à limiter : impact écologique lié à la consommation l'énergie, à l'extraction de métaux rares ou au transport ; création d'une concurrence ou d'inégalités entre acteurs ; dépendance accrue à la technologie, etc.

### Un chemin semé de défis

Développer en trois jours un projet d'entreprise viable économiquement et à impact positif sur la société et l'environnement ?

Pas simple, et encore moins quand on a 20 ans !

Pour développer leurs projets, les étudiants ont dû composer avec plusieurs défis. Ces défis sont économiques et financiers (investissement, modèle économique), liés à l'acceptation (résistance au changement, barrières socio-culturelles) ou encore à la durabilité des modèles.

# SANTÉ & BIEN ÊTRE

## L'URGENCE D'UN MEILLEUR ACCÈS AUX SOINS POUR TOUS

Les projets sélectionnés affichent une volonté commune de justice sociale et territoriale face à la santé physique et mentale.



### Des enjeux brûlants

Les étudiants ont ciblé les enjeux de santé publique les plus urgents, et par lesquels ils se sentent le plus concernés : l'accès aux soins dans les déserts médicaux, le soutien à la santé mentale des jeunes, les problèmes d'obésité et de sédentarité ou la réduction des nuisances sonores urbaines.

### La technologie comme levier central

Tous les projets intègrent une dimension technologique, que ce soit sous forme de plateformes, d'applications mobiles ou de dispositifs connectés

avec IA (cabines de téléconsultation, capteurs, etc.). De quoi faciliter l'accès aux soins, fluidifier la gestion des urgences, ou encore innover en matière de santé mentale.

### Des actions menées en partenariat

Pour les étudiants, la santé est un défi éminemment territorial qui doit être relevé à travers des démarches multi-acteurs et public-privé. La plupart des projets ciblent des partenaires institutionnels (gouvernements, hôpitaux, universités) pour leur mise en œuvre et leur déploiement.

Si certains projets proposent des modèles d'abonnement afin de s'assurer un revenu stable, d'autres misent sur des partenariats privés (salles de sport, agriculteurs, fournisseurs tech) ou des subventions publiques pour leur financement initial.

### Quels ODD en ligne de mire ?

La majorité des projets de cette catégorie (7 sur 10) s'ancrent directement dans l'ODD 3 (bonne santé et bien-être), cherchant à améliorer la santé physique, mentale ou l'accès aux soins. Notamment à destination de certaines populations ou zones géographiques, comme les jeunes ou les habitants des zones rurales.

**19%** des Top projets sur cette thématique  
**3** jours pour analyser et proposer  
**10** projets sélectionnés

### Focus sur un projet coup de cœur



## UN CAFÉ CONTRE LE MAL-ÊTRE ÉTUDIANT

ÉQUIPE 88 / ODD 3

Alors qu'un jeune sur cinq présente des troubles dépressifs, 44 % des 18-25 ans manquent d'information sur les structures qui peuvent les aider. C'est le constat qui a conduit l'équipe 88 à imaginer l'Échappée belle. Un café où les jeunes peuvent réserver en ligne des consultations psychologiques à prix abordables (20 €) avec des internes en psychiatrie, mais aussi des mentors certifiés.

L'Échappée belle, c'est aussi un lieu ouvert et rassurant, où l'on vient se détendre, échanger... Une réponse humaine au mal-être de nombreux jeunes, en partenariat avec les établissements et les associations étudiantes.



# INNOVATION SOCIALE & INSERTION

DES SOLUTIONS CONCRÈTES  
QUI BALAYENT LES CLICHÉS

Accès à l'emploi, au logement, à la culture... Les étudiants innorent pour aider les personnes les plus en difficulté et isolées



## Priorité aux populations fragiles

Les projets des étudiants s'adressent aux jeunes en difficulté scolaire, aux personnes précaires ou sans-abris, immigrées, en situation de handicap... Certains proposent de croiser ces populations, via des liens intergénérationnels par exemple. Tous ont une ambition commune : la lutte contre les stéréotypes qui entretiennent l'isolement de ces populations.

## Social, technologie, écologie

Pour répondre aux besoins, la majorité des projets hybrident des approches

sociales et technologiques : des cours de langue en e-learning et présentiel pour les populations immigrées, des lunettes high-tech pour les personnes sourdes et malentendantes allant au théâtre, etc. Certains intègrent aussi des ingrédients écologiques (matériaux recyclés, réduction du gaspillage...) comme celui de créer du logement temporaire avec des capsules en matériaux recyclés.

## Des modèles partenariaux

Pour les étudiants, la pérennité de ces solutions repose sur des partenariats avec des entreprises, associations, institutions publiques... Leur financement peut passer par des subventions, du crowdfunding et des donations, comme la vente de produits ou services.

## Quels ODD en ligne de mire ?

Cherchant à répondre à des enjeux d'égalité des chances, d'accès à l'éducation, et de lutte contre la précarité, les projets s'ancrent dans des ODD sociaux, principalement l'ODD 4 (éducation de qualité), l'ODD 1 (réduction de la pauvreté), l'ODD 10 (réduction des inégalités) et l'ODD 8 (travail décent).

21% des Top projets sur cette thématique  
3 jours pour analyser et proposer  
11 projets sélectionnés

Focus sur un projet coup de cœur



## DÉCROCHAGE SCOLAIRE : LES ANCIENS À LA RESCOURSSE

ÉQUIPE 9 / ODD 4

Prévenir le décrochage scolaire en connectant des ados en difficulté avec des personnes âgées en maisons de retraite : c'est l'idée innovante de l'équipe 9. Son projet de mentorat intergénérationnel repose sur un programme de parrainage.

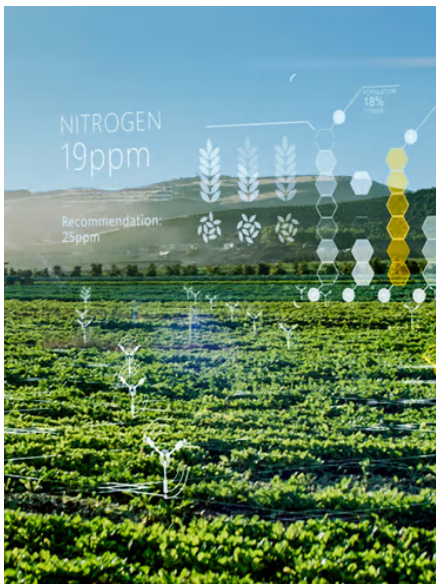
À la clé, des rencontres physiques ou virtuelles via une plateforme en ligne (chat vidéo, forums et ateliers virtuels...). De quoi apporter aux jeunes des conseils, mais aussi du soutien émotionnel, tout en renforçant les liens intergénérationnels et en améliorant la santé mentale des deux publics.

Un modèle économique basé sur le crowdfunding, les dons et des services premium.

# AGRICULTURE & PRÉCARITÉ ALIMENTAIRE

**TOUS MIEUX NOURRIS,  
À MOINDRE IMPACT**

**Relocaliser l'agriculture et offrir une alimentation de qualité au plus grand nombre : les étudiants jouent sur les deux tableaux.**



## Haro sur le gaspillage et la précarité

Parmi les projets des étudiants portant sur l'agriculture et l'alimentation, la majorité visent à réduire le gaspillage tout en favorisant l'accès à une alimentation saine et abordable. Sans oublier d'aider les agriculteurs à écouler leur production à prix juste et sans pertes.

Cela passe par la vente des surplus agricoles non-désirés par les grandes surfaces, la transformation des invendus en repas étudiants, ou encore la mise en relation de particuliers pour éviter le gaspillage à la maison.

## Le digital accélère les circuits courts

L'ensemble des projets vise à développer des circuits de production et de consommation plus directs et plus locaux. Cela passe par de la vente directe entre agriculteurs et consommateurs ainsi que des partenariats entre acteurs d'un même territoire (commerçants, associations, restaurateurs), pour valoriser les invendus et vendre à bas prix.

Ces nouveaux circuits s'appuient sur des applis et plateformes (pour optimiser la logistique, réduire les coûts et augmenter l'efficacité des transactions), mais aussi sur des dispositifs technologiques pour stocker et distribuer automatiquement des denrées alimentaires.

## Quels ODD en ligne de mire ?

La majorité des projets s'inscrivent dans l'ODD 2 (faim zéro, agriculture durable et sécurité alimentaire), qui promeut une agriculture respectueuse des limites planétaires et capable de nourrir chacun. Les autres se positionnent dans l'ODD 12 (consommation et production responsables).

**15%** des Top projets sur cette thématique

**3** jours pour analyser et proposer

**8** projets sélectionnés

**Focus sur un projet de cœur**



## STOPPER LE GASPILLAGE DÈS LA FERME

ÉQUIPE 79 / ODD 12

Soutenir les agriculteurs des Hauts de France tout en luttant contre le gaspillage alimentaire, qui représente 9 millions de tonnes par an. C'est la vocation de Loca Terroir, une appli qui met en relation exploitants et consommateurs pour vendre des surplus alimentaires non conformes aux standards des supermarchés.

Proposant un service géolocalisé et garantissant la transparence des pratiques agricoles, elle favorise la consommation locale tout en soutenant des agriculteurs souvent en proie à des difficultés financières.

Basé sur une commission sur les transactions, son modèle économique vise le juste prix pour tous... en faisant avancer la transition.

# POLLUTION & PRÉSERVATION DES ÉCOSYSTÈMES

## INNOVER POUR MIEUX DÉPOLLUER

Inquiets de la dégradation de la nature, les étudiants misent sur la technologie et le collectif pour la préserver.



### Des réponses circulaires

Algues vertes sur les plages, pollution plastique et surpêche dans les océans, rejets industriels dans les rivières, dégradations des forêts par l'industrie et les incendies... Les étudiants portent un regard large et inquiet sur l'état des milieux naturels.

Face à ces enjeux cruciaux pour notre avenir, plusieurs projets adoptent des approches circulaires pour transformer les déchets en ressources : récupération des hydrocarbures dans les océans pour les revendre, transformation des algues vertes en bioplastique, dépollution de l'eau à base de plantes...

### La technologie pour mieux gérer, surveiller, valoriser

L'essentiel des projets repose sur des innovations technologiques,

combinant des solutions existantes et high-tech (IA, capteurs, systèmes connectés...). Le but ? Mieux surveiller et gérer les écosystèmes, via des capteurs de fumée en forêt pour prévenir les incendies, ou des filets intelligents qui analysent les stocks de poisson. Des innovations disruptives, mais ambitieuses !

L'essentiel des projets passe enfin par l'implication des communautés locales (via des événements et applis) et la collaboration avec les associations, ONG et pouvoirs publics locaux.

### Quels ODD en ligne de mire ?

La majorité des projets s'inscrivent dans l'ODD 14 (protection des écosystèmes marins) et l'ODD 15 (protection des écosystèmes terrestres). Leur but : préserver la biodiversité, réduire la pollution et prévenir la dégradation. Deux projets s'ancrent dans l'ODD 6 (garantir l'accès à l'eau et à l'assainissement pour tous).

**19%** des Top projets sur cette thématique  
**3** jours pour analyser et proposer  
**10** projets sélectionnés

### Focus sur un projet coup de cœur



## UNE VIGIE CITOYENNE CONTRE LES INCENDIES

ÉQUIPE 18 / ODD 15

Protéger la forêt française grâce à la technologie et l'engagement citoyen : c'est le pari de Treeport, une appli qui permet de signaler en temps réel les incendies, déchets ou activités illégales via la géolocalisation.

En collaboration avec l'ONF et les pompiers, l'outil avertit les autorités et sensibilise les citoyens à la protection des forêts à travers des événements (nettoyage, plantations...). Son modèle repose sur des dons, des subventions locales et des formations payantes.

Une solution collaborative inédite pour la préservation des habitats forestiers et de la biodiversité.

# GESTION DES RESSOURCES & ÉNERGIES RENOUVELABLES

**11%** des Top projets sur cette thématique

**3** jours pour analyser et proposer

**6** projets sélectionnés

## EN QUÊTE D'AUTONOMIE LOCALE

Face aux enjeux complexes de l'eau et de l'énergie, les étudiants optent pour des modèles territoriaux, avec la technologie comme alliée.



comme les solutions pour les régler ! Les particuliers peuvent agir sur leur consommation d'énergie via de nouveaux moyens de mesure, l'agriculture peut accueillir de nouveaux modes de production d'énergie, les pouvoirs publics peuvent optimiser les réseaux...

### Des économies à la clé

L'eau et l'énergie, ce sont souvent des investissements lourds qui impliquent une collaboration public-privé pour être financés et mis en œuvre. Les étudiants le prennent en compte dans leurs projets, en compensant cette mise initiale par une rentabilité de long terme, permise par la réduction des factures d'énergie ou encore des coûts d'approvisionnement en eau.

### Quels ODD en ligne de mire ?

Ces projets s'alignent principalement sur l'ODD 6 (eau propre et assainissement) et l'ODD 7 (énergie propre et abordable). Ils visent à améliorer l'accès aux ressources en eau et à promouvoir l'efficacité énergétique ou l'usage des énergies renouvelables.

### Focus sur un projet coup de cœur



## AGRICULTURE : LE VENT DE L'AUTONOMIE ÉNERGÉTIQUE

ÉQUIPE 230 / ODD 7

Et si l'on installait des éoliennes dans les champs pour fournir aux agriculteurs une énergie gratuite ?

Le projet vise à soulager des exploitants de plus en plus fragilisés – notamment par la hausse des prix de l'énergie – et à accélérer l'essor des énergies renouvelables.

En échange de la mise à disposition des parcelles pour des éoliennes, les agriculteurs recevraient 10 % de l'électricité produite, le reste étant vendu à des industriels voisins. Ou comment créer de la valeur tout en participant à réduire les émissions de CO2 et en améliorant les conditions de vie des exploitants.

### Relocaliser et optimiser

Collecter et traiter l'eau de pluie, utiliser des énergies renouvelables pour dessaler l'eau de mer... Les projets étudiants consacrés à l'eau visent à maximiser l'utilisation des ressources locales, surtout là où l'accès à l'or bleu est limité. Quant à ceux dédiés à l'énergie, ils misent sur l'optimisation de la consommation (via la technologie) et la production d'énergie renouvelable, là encore locale.

### L'effort de tous

Les étudiants l'ont bien saisi : les problèmes liés à l'eau et à l'énergie sont par nature collectifs. Tout

# GESTION DES DÉCHETS & RECYCLAGE

## TRANSFORMER LES REBUTS EN RESSOURCE, CHICHE ?

Pour endiguer et valoriser les déchets qui souillent la nature, le plastique en tête, les étudiants ne manquent pas d'idées.



### Halte à la pollution plastique

La majorité des projets étudiants apportent des solutions pour collecter et/ou valoriser les déchets plastiques, notamment ceux qui polluent le milieu marin. Plus largement, ils valorisent les matériaux et objets, qu'ils soient issus du secteur de la construction ou de nos foyers (appareils usagers, vêtements...).

### Tout se transforme

Les projets misent sur l'économie circulaire, qui apparaît aux étudiants comme la solution face à la surconsommation et à la prolifération des déchets. Cela passe par des emballages biodégradables à base d'algues, la transformation

des plastiques marins en produits médicaux, ou plus simplement la réparation d'objets pour éviter de les jeter. Une économie que beaucoup associent à la technologie, à travers des robots collecteurs de plastiques ou de l'impression 3D à base de déchets.

### L'affaire de tous

Beaucoup de projets incluent la sensibilisation à la protection de l'environnement, auprès des citoyens (à travers des opérations de collecte de déchets ou l'incitation à la réparation) ou des entreprises. Ils reposent sur des collaborations avec des collectivités, notamment pour mettre en place le système de collecte, ainsi qu'avec des ONG.

### Quels ODD en ligne de mire ?

La majorité des projets s'inscrivent dans l'ODD 14 (protection des écosystèmes marins). Les autres s'appuient sur l'ODD 15 (protection des écosystèmes terrestres), ainsi que sur les ODD 11 et 12 concernant les villes et communautés durables ainsi que la consommation et production responsables.

- 15% des Top projets sur cette thématique
- 3 jours pour analyser et proposer
- 8 projets sélectionnés

### Focus sur un projet coup de cœur



## UNE PLATEFORME POUR TOUT RÉPARER

ÉQUIPE 78 / ODD 12

Si 85 % des Français envisagent la réparation, seuls 36 % passent à l'acte. Pour l'encourager et réduire la surconsommation, en particulier chez les jeunes adultes, les étudiants ont imaginé ReCycla.

Une plateforme qui connecte les particuliers aux artisans locaux (couturiers, mécaniciens, serruriers, etc.) pour réparer tous leurs objets. Tout en se finançant via une commission de 20 %, l'entreprise soutient les artisans et promeut une consommation responsable, en contribuant à réduire les émissions de CO2.

Une télévision réparée, c'est 90 kg de CO2 évités dans l'atmosphère !

# DES ALUMNI À IMPACT POSITIF !

**La RSE s'imisce au cœur des carrières des diplômés du Pôle Léonard de Vinci. Une dynamique soutenue par un prix, des conférences et ateliers, en interaction avec les étudiants.**

Lentement mais sûrement, la Responsabilité sociétale des entreprises (RSE) s'imisce dans les choix de carrière des alumni EMLV, ESILV et IIM. Les diplômés de ces écoles sont aujourd'hui de plus en plus nombreux à travailler au sein d'entreprises qui intègrent pleinement les enjeux environnementaux et sociaux. Mais aussi à choisir des fonctions dédiées à l'impact au sein d'entreprises plus classiques : direction, responsables RSE, consultants en transition énergétique, chefs de projet en développement durable ou experts en sobriété numérique.

Leur motivation ? Pour Solveig Debray Sandelin, responsable Alumni, « il s'agit de donner un sens à leur carrière dans des structures qui savent allier performance et durabilité. »

Par ailleurs, Devinci Executive Education, la branche Formation continue du Pôle, propose depuis 10 ans, un MBA dédié au « Management de la RSE », classé parmi les meilleurs MBA RSE.

**« Donner un sens à sa carrière dans des structures alliant performance et durabilité »**

Afin d'entretenir cette dynamique au sein de sa communauté d'alumni, le Pôle lui propose des conférences de personnalités en lien avec la transition (Fabrice Bonnifet du Collège des directeurs du développement durable, Yannick Servant de la Convention des entreprises pour le climat), des ateliers Fresques du climat, bientôt des ateliers « 2Tonnes », un club « alumni transition écologique »...

Les alumni peuvent aussi officier lors des hackathons thématiques organisés autour des questions de transition, au sein desquels ils exercent le rôle de jurés. La boucle est bouclée !



## PORTRAITS DE 4 DIPLÔMÉS ENGAGÉS

En 2023, le Pôle a lancé une remise de trophées annuelle pour ses alumni aux carrières les plus emblématiques : les Alumni Awards. L'un de ces prix récompense l'engagement sociétal. Voici les portraits de quatre alumni EMLV, ESILV et IIM, investis dans l'entrepreneuriat à impact, dont trois ont été nominés pour ce prix en 2024.



**Perrine Deon Motte (EMLV 2008) – Bini**  
**Elle dit adieu aux couverts jetables**

Forte de dix ans d'expérience en finance d'entreprise, Perrine se lance dans l'entrepreneuriat à impact en 2021 via une campagne Ulule. Son projet ? Vendre des kits de couverts réutilisables, en matière biosourcée et made-in France, en lieu et place des couverts jetables. Avec des clients comme Sodexo, Elixior, la grande Épicerie ou le Ministère de l'intérieur, Bini a aujourd'hui écoulé 700 000 kits, évitant près de 4 millions de tonnes de déchets !



**Timothée Quellard (ESILV 2004) – Ekodev et BBR Biodiversité**  
**Un pionnier de la RSE**

Il a plus de 1 000 missions de conseil en développement durable

à son actif ! Co-fondateur en 2009 du cabinet ekodev, Timothée accompagne des employeurs dans leurs démarches socio-environnementales (bilan carbone, mobilités durables...). Également cofondateur du cabinet de conseil cabinet BBR Biodiversité, il s'engage pour des initiatives comme Pur Projet (plantation d'arbres), Fermes d'Avenir (agroécologie) ou Sailcoop (transport à la voile).

**« La RSE est au coeur des choix de carrière de ces alumni. »**



**Cyril Schwartz (IIM 2005) – Pourdebon**  
**L'entremetteur de l'alimentation durable**

En 2014, après six ans d'expérience à la FNAC, ce spécialiste des places de marché digitales rejoint Chronopost Food... où il prend conscience des besoins en circuits courts alimentaires. À tel point qu'en 2016, avec Nicolas

Machard, il cofonde Pourdebon : une market place qui fournit les restaurants et épiceries fines en produits frais et locaux de qualité. Joint-venture Webedia-Chronopost Food, elle livre 25 000 produits issus de 700 agriculteurs et artisans.



**Axel Hugon (ESILV 2015) – Seven Aces**  
**Monsieur sobriété numérique**

Après un double diplôme ingénieur-manager ESILV-EMLV, des expériences professionnelles en tant qu'ingénieur informatique et gestionnaire d'organisations sportives, Axel a fondé Seven Aces en 2018. Une société d'assistance et de prestations digitales qui met l'accent sur la sobriété numérique. Le but : donner envie d'agir pour réduire notre impact à travers des solutions concrètes. Cette sensibilisation passe aussi par des jeux, qu'Axel déploie notamment auprès d'ONG.

## L'INTERVIEW

« *Aider les étudiants à entreprendre, c'est les rendre plus autonomes* »

**Antoine Pradoura**, principal advisor Devinci Startup – Institute for Future Technologies

**Devinci Startup accompagne les étudiants du Pôle ayant des projets d'entreprises. Rencontre avec le responsable de cette structure transversale, qui voit émerger une économie soucieuse de son impact.**

### **Devinci Startup, c'est quoi ?**

C'est la structure d'accompagnement et d'acculturation des étudiants porteurs de projets de création d'entreprises au Pôle Léonard de Vinci, toutes spécialités confondues. Nous proposons des actions et outils d'accompagnement : mentorat, aide à la recherche de partenariats, plateforme digitale pour bâtir son projet... Nous valorisons aussi l'entrepreneuriat, via des conférences ou le Festival of Learning, qui présente les projets nés dans nos écosystèmes. Enfin, nous jouons un rôle pédagogique avec le parcours Entreprendre, suivi par 30 étudiants A4 et A5, dont certains ont déjà lancé leur start-up.

### **Quels sont vos prochains défis ?**

De nombreux projets naissent au Pôle, mais tous ne vont pas au bout. Certains pourraient être poussés plus loin. C'est pourquoi, nous ambitionnons de lancer un incubateur doté d'un fond d'amorçage. L'idée est d'accompagner les étudiants de A à Z dans leurs projets, en les connectant aux bons interlocuteurs. Il ne s'agit pas de forcer les projets à devenir des start-up, mais d'éduquer à l'entrepreneuriat, de cultiver des

compétences en innovation, leadership... Aider les étudiants à entreprendre, c'est participer à les rendre plus autonomes, tout en stimulant l'économie et en favorisant l'impact.

### **Comment l'impact social et environnemental est-il pris en compte chez les étudiants souhaitant entreprendre ?**

D'un côté, c'est une génération de plus en plus concernée par ces questions. De l'autre, elle reste dans le court-termisme et l'instantané. Sur les 80 projets menés au DVSU, beaucoup sont du drop-shipping [livraison directe de produits via internet]. Mais on voit les choses bouger. Sur les 30 étudiants du parcours Entreprendre, une dizaine me disent qu'ils ne montent pas une start-up « pour faire fortune ». À l'échelle du Pôle, ce sont 10 000 étudiants et apprenants qui ont de plus en plus conscience de leur impact. On veut les aider à innover, qu'ils soient ingénieurs, managers ou designers. L'entrepreneuriat responsable, c'est d'abord un mindset qui vaut aussi pour les salariés.



## UN LABO OÙ S'INVENTENT LES MATÉRIAUX DU FUTUR

**Devinci startup est rattaché à l'Institute for future technologie (IFT), un « MIT Media Lab à la française » mêlant média, art, science... Focus sur son centre de recherche et d'innovation.**

Reproduire la peau humaine pour réaliser des tests dermatologiques sans risque, créer des emballages à base d'algues... Ces projets deviennent réalité au centre d'innovation Resilient futures, au sein de l'Institute for future technologie (IFT). Un lieu où des enseignants-chercheurs, des étudiants et des doctorants créent des matériaux et technologies plus respectueux des limites de la planète, voire inspirés des mécanismes de la nature. Le fameux biomimétisme.

Composé de groupes d'innovation, ce lab est « *un terrain d'expérimentation pour les étudiants souhaitant monter des start-up* », explique Antoine Pradoura. Parmi la vingtaine de personne qui y travaille, certains réalisent des impressions 3D de bâtiments à base de sable, développent des textiles à partir de matières naturelles fermentées, et même de champignons. « *Le contexte de dérèglement climatique pousse à développer des alternatives low tech qui entrent en interaction avec la nature.* »



# LEURS PROJETS ONT REÇU LE COUP DE CŒUR DU JURY

## SANTÉ & BIEN ÊTRE

Panneaux isolants intelligents pour réduire les nuisances sonores urbaines, fabriqués à partir de matériaux écologiques.

### Équipe 8 – Vert Futur

ABOUKRAT Laura	ESILV
DI FELICE Lily	EMLV
HAGUET Alexandre	ESILV
JOLIOT Timothée	ESILV
LOUNIS Manis Gaya	EMLV

Cabine d'autoconsultation médicale utilisant l'IA pour offrir des diagnostics dans les zones médicalement désertées.

### Équipe 17 – Auto-consult

BEY Sarah	IIM
CUCHET Romain	ESILV
ELOUABI Salma	EMLV
JONDEAU Martin	ESILV
LOMBARD Jeremy	IIM
MACIEIRA-COELHO Virgile	EMLV

Plateforme permettant aux jeunes d'accéder à des activités physiques et créatives pour améliorer leur bien-être mental.

### Équipe 29 – Jeunes et santé mentale

BOURGEOIS NOMAKSTEINSKY Maéna	EMLV
BOURON Erwan	EMLV
COUSIN Enguerrand	IIM
LABARTHE Laura	ESILV
PERRÉE Hilaire	ESILV
RAMDANE Melwan	EMLV

Agence de soutien aux lycéens ruraux pour financer leurs études de médecine en échange d'un engagement de service dans leur commune.

### Équipe 36 – Accès aux soins en milieu rural

ALMAZOR Maximilien	EMLV
ANTONETTI Thibault	ESILV
LIN Cédric	ESILV
MOREL Hector	EMLV
ZHANG Annie	IIM

Application mobile proposant des séances de thérapie à distance et des exercices de méditation pour les étudiants.

### Équipe 39 – Hygée App

COUTINHO-JOUANIN Matheo	EMLV
CUVELIER Leo	ESILV
DORISE Valentine	EMLV
GALLON Eliaz	IIM
REGNIER Virgile	ESILV
TAKKA Amara	EMLV

Application centralisant les signalements de violences et connectée directement aux forces de l'ordre.

### Équipe 41 – France Secure

FARHAT Nour	ESILV
GALL Erwan	EMLV
GEMPP Valentin	ESILV
LOY Bryan	IIM
MESSORI Julie	EMLV
VIEILLEFOSSE Baptiste	ESILV

Application pour désengorger les urgences en pré-enregistrant les patients et en centralisant les informations des services d'urgence.

### Équipe 42 – Mediconnect

CHABAGNO Antonin	ESILV
CHARLES-HIOBA HIOBA Laurélyse	IIM
HANNA GERGUIS Alexis	ESILV
HEPP Valentin	EMLV
PARMENTIER-RIDGWAY Adrian	IIM
PRADIER Clémence	EMLV

Cabines de téléconsultation autonomes équipées d'IA pour diagnostiquer et rediriger les patients dans les déserts médicaux.

### Équipe 53 – Cabines téléconsultations

ATTIOGBE Killian	ESILV
LE BEUZ Pierre	ESILV
LORANS Elsa	IIM
MAHE Perrine	EMLV
MALLET Arno	EMLV
VERDY Nathan	IIM

Café offrant un soutien psychologique abordable aux jeunes étudiants avec des consultations menées par des internes en psychiatrie.

### Équipe 88 – L'Echappée Belle

BOUCIOUF Tallal	ESILV
CASSAND Maïwenn	IIM
KAMEL Abraham	ESILV
LAURENT Constantin	EMLV
SFEZ Noah	IIM
VOIGNIER Laura	EMLV

Application de suivi des activités physiques et nutritionnelles avec un système de récompenses pour lutter contre l'obésité.

### Équipe 201 – Be Healthy

DEMANDRILLE Charles	EMLV
DOS ANJOS Simon	ESILV
GUEI Monné Annaëlle	EMLV
HUBERT Simon	IIM
SCHRIQUI--DUQUE Philippe	ESILV
WONG Adam	EMLV

## INNOVATION SOCIALE & INSERTION

Programme de parrainage entre personnes âgées et élèves pour prévenir le décrochage scolaire.

### Équipe 9 – Ainéducation

AKOPYAN Sergey	EMLV
ANDRIAFANJAVA Kristen	IIM
LATHIÈRE Clément	ESILV
MONSEF Jean-Baptiste	EMLV
ROYER Romain	IIM

Cabinet RH spécialisé dans la réinsertion professionnelle des personnes en précarité.

### Équipe 24 – Main dans la main

ESPIEUX Camille	ESILV
GAUTIER Alban	ESILV
HEIMBURGER Tristan	EMLV
LONCHAMPT Cérisse	IIM
VERNHES Matthieu	ESILV

Bus mobile offrant des douches et des produits d'hygiène aux sans-abris, tout en récupérant les invendus des grandes surfaces.

### Équipe 25 – Showfeur

BRUNET Sarah	IIM
HAMILA Nadim	ESILV
JOYE Guillaume	IIM
KARA Eliza	ESILV
LAMBERT Thomas	EMLV
TARLET-FERNANDEZ Isaline	EMLV

Plateforme éducative personnalisée utilisant l'IA pour offrir un parcours adapté aux élèves défavorisés.

### Équipe 55 – Egal'Educ

ARNOUX Emma	EMLV
BENCHETRIT Joshua	EMLV
BOUILLAND Benjamin	IIM
MUKHAMEDOV Stanislav	ESILV
PILETTE Gregoire	EMLV
ROUVY Méline	ESILV

**Cours de langue hybride (présentiel et e-learning) pour favoriser l'insertion professionnelle et sociale des immigrés en France.**

**Équipe 66 – Intégration des personnes immigrées**

CURAK Nikola	EMLV
DALL DOSSO Ilyas	ESILV
DUPONT Léa	EMLV
GATO Baptiste Antoine	IIM
RICHIER Antoine	ESILV
TISON Antoine	EMLV

**Jeux de société inclusifs pour sensibiliser les jeunes au handicap, vendus aux écoles et commerces éthiques.**

**Équipe 120 – Jeux pour la sensibilisation au handicap**

DAVID LE MAHIER Arthus	EMLV
DECUGNIERE Hector	ESILV
FERNANDES Ana	EMLV
GUILLON Julien	IIM
ROUCHES Malo	ESILV
VERZEAUX Matthieu	EMLV

**Application mobile aidant les lycéens à s'orienter grâce à une IA et des échanges avec des alumni et professionnels.**

**Équipe 125 – Explore Plus**

ABOUHACHIM-ALAMI Ali	ESILV
LEFEBVRE Romain	ESILV
MENZOGHE Jean-Bob	EMLV
RAJEMISON Ravaka	EMLV
YERASIMOS Oscar	IIM

**Plateforme numérique pour partager des expériences judiciaires et obtenir soutien juridique et émotionnel.**

**Équipe 132 – Juste Libre**

CHETOUANI Yassine	ESILV
HOMBREUX-WANG Maxime	ESILV
JAMMOT Tom	EMLV
LE DYLIO Emma	IIM
RBAIBI Malak	EMLV
REMOT Corentin	IIM

**Application éducative gamifiée pour rendre l'apprentissage plus ludique et engager les élèves du secondaire.**

**Équipe 147 – Eido**

DE MAGALHAES Arthur	EMLV
DERDERIAN Romain	ESILV
EHRBURGER Daphné	IIM
FRANCIS Jessica	EMLV
SANTOS Cédric	ESILV
VOLT Matias	EMLV

**Améliorer le processus de tri des déchets, contribuant à une meilleure gestion des ressources et à la réduction des déchets.**

**Équipe 148 – Audiovision**

DANIEL Sandrine	ESILV
DURAND Virgil	EMLV
FOURNET Mathieu	ESILV
LANGÉ Marguerite	EMLV
LE SAUX Guillaume	IIM
THEAGENE Alex	ESILV

**Hôtels-capsules à bas prix et écoresponsables pour offrir un logement temporaire aux personnes en précarité.**

**Équipe 214 – Stay Pod**

BEGON Mathias	IIM
LAPPARRA Quentin	ESILV
LIN William	EMLV
VANDEGHEN Maxence	IIM
XUE Yuhan	ESILV



## AGRICULTURE & PRÉCARITÉ ALIMENTAIRE

Récupération des surplus agricoles invendus pour les vendre aux restaurants et redistribuer aux associations caritatives.

### Équipe 20 – Agré'Ego

BIESSY Rayanne	ESILV
BORGES Lucie	EMLV
BOURGEOIS Clément	EMLV
MINGUEZ Niels	ESILV
RAINIER Aaron	EMLV

Plateforme de mise en relation pour l'achat de repas faits maison entre particuliers, réduisant le gaspillage alimentaire.

### Équipe 56 – Share Plate

BRAULT-SOQUEIRO Alexis	EMLV
BROUSSE Prune	EMLV
DARNE Gérémy	IIM
LE MEUR Valentine	ESILV
PHO Matthéo	ESILV
RAYNAUD Paulin	EMLV

Récupération de fruits et légumes invendus auprès des producteurs pour les vendre à prix réduit aux associations caritatives.

### Équipe 77 – Solid'Alim

GASNIER Valentine	ESILV
GAUVIN Alexandre	EMLV
GERARD Paul	ESILV
MOREAU Lisa	EMLV
SERVANT Mateo	IIM
VINCENT Robinson	ESILV

Application de vente directe de surplus agricoles entre agriculteurs et consommateurs, favorisant la consommation locale.

### Équipe 79 – Loca Terroir

BOUCHET Hugo	ESILV
CARLIER Emma	IIM
KAMDOUM CHOUMIN Jacques-Junior	ESILV
LASSERRE Martin	EMLV
MALLOUKA Ibrahim	IIM
VIOLON Juliette	EMLV

Propose une application mobile qui permet la vente de surplus alimentaires entre particuliers à prix réduit, visant à réduire le gaspillage alimentaire.

### Équipe 110 – Les Sauveurs de Festin

CAZZULO Vincent	EMLV
CHOUIKH Jasmine	EMLV
DELMAS Olivier	IIM
LOISEL-CARBON Chloé	ESILV
PONS Théo	ESILV
ROCA Anthony	EMLV

Camion de restauration mobile proposant des repas sains à prix réduit sur les campus universitaires.

### Équipe 150 – Tup'La

CHOUSTERMAN Florian	ESILV
HUYNH-VAN Tomas	ESILV
JANIN Corentin	EMLV
LOPES Carsten	IIM
REYES Alexi	IIM
ROBIN Joséphine	EMLV

Épiceries solidaires pour étudiants, vendant des produits locaux et sains à prix coûtant pour réduire la précarité alimentaire.

### Équipe 177 – Nutri-Jeunesse

COLLOT Thomas	ESILV
ISMERT Maxime	ESILV
JORDAN Louis	EMLV
NGOV Julie	IIM
RIBADEAU DUMAS Armand	IIM
SARTON DU JONCHA Marie	EMLV

Collecte des invendus alimentaires pour préparer des repas sains et les vendre à prix réduit via des distributeurs dans les universités.

### Équipe 217 – Univers'Eating

BERMOND Charlotte	EMLV
BOURCIER Raphael	EMLV
CAWOOD William	ESILV
CHICHE Raphaël	IIM
PECORARO Matthieu	ESILV
RAGGI Enzo	EMLV

## POLLUTION & PRÉSERVATION DES ÉCOSYSTÈMES

Application pour signaler les incidents dans les forêts, protéger la biodiversité et organiser des événements de reboisement.

### Équipe 18 – Treepost

ALEKSIC Jérémie	EMLV
ANDRIAMIFIDY Laura	ESILV
HUARD-URBIOLA Charlotte	IIM
LAUNAY Axel	ESILV
MORAND Oscar	EMLV

Transformation des friches industrielles en espaces verts avec dépollution, végétalisation et gestion des sols.

### Équipe 63 – Réhabilitation des friches

LAVERGNE Lucie	ESILV
ACHACHE Sam	IIM
AMORIM Alexis	EMLV
LOUIS Viny-Paul	ESILV
LUKIC Jelena	ESILV
MOTTE Dimitri	EMLV

Bouées hydrophobes en cheveux pour absorber les hydrocarbures marins et revendre les matériaux recyclés.

### Équipe 124 – PurAzur

ATALLAH Margot	EMLV
BRACQ Valentin	ESILV
DE ARAUJO Laetitia	IIM
KUBIK Aleksander	ESILV
LE FORMAL Gustave	EMLV
STERNIAK Jehan	IIM

Bouées connectées recyclables pour surveiller et protéger les aires maritimes protégées contre la pêche illégale.

### Équipe 126 – Sea Shield

ARISTIDE Morgan	EMLV
BATONGUE Maxence	ESILV
MARCEL Antonin	ESILV
NIVIERE Louis	EMLV
PETITOT Sarah	IIM

Capteur intelligent utilisant l'IA pour compter les poissons et gérer durablement les prises de pêche.

### Équipe 127 – Aqua Data

BARRE Julie	EMLV
BINET Alexandre	EMLV
BURGUET Joseph	IIM
OGER Henri	ESILV
POTHIER Matthieu	EMLV
SURET-CAYZAC Auriane	ESILV

Systèmes de phytoépuration pour filtrer les eaux usées des usines et collectivités en utilisant des plantes.

### Équipe 185 – Eau claire

GRUEL Vivien	ESILV
GUILLEBERT Amandine	ESILV
GUYONNET Alexis	EMLV
MOREL Sébastien	IIM
PEDRONNO Emma	EMLV
YANG Anthony	ESILV

Voyages éco-responsables et installation de capteurs pour prévenir les incendies dans la forêt amazonienne.

### Équipe 193 – Forests Rangers

DEZOMBRE Victoire	ESILV
ETTOUMI Rayane	EMLV
GABAI David	ESILV
LERMA Raphaël	IIM
LEYLAVERGNE Lola	EMLV
TRAN Hugo	ESILV

**Recyclage des algues vertes en bioplastique pour fabriquer des préservatifs biodégradables.**

### Équipe 210 – Algua'Love

DEMARQUE Martial	EMLV
DOS SANTOS Carlos	ESILV
GUEVEL Elisa	EMLV
HUON Roland	IIM
SEGUIN Thierry	ESILV
YANG Patrick	EMLV

**Filet de pêche avec IA pour respecter les quotas et protéger les fonds marins, fabriqué en matériaux biodégradables.**

### Équipe 226 – Filet de pêche intelligent

ALEMANY Margot	ESILV Nantes
BOUREAU Dorian	ESILV Nantes
EMILY Benjamin	ESILV Nantes
HERBINIERE Paul	ESILV Nantes
LEMIÈRE Alexandre	ESILV Nantes
REYMOND Paul	ESILV Nantes

**Récupération des eaux de pluie pour les piscines, traitée naturellement sans chlore, avec réutilisation dans des potagers en aquaponie.**

### Équipe 232 – Objectif Zéro Chlore

DAUDRUY Tom	ESILV Nantes
GIREL Franck	ESILV Nantes
KRYCHOWSKI Antoine	ESILV Nantes
PAGNIEZ David	ESILV Nantes
TANGUY Nolwenn	ESILV Nantes

## GESTION DES RESSOURCES & ÉNERGIES RENOUVELABLES

**Usine de dessalement solaire pour offrir de l'eau potable aux habitants de Mayotte.**

### Équipe 33 – Water Company

CEZA Mathis	ESILV
CHARLES Kylie	IIM
HANNA GERGUIS Matthieu	ESILV
HENRY Tom	EMLV
OLIVEIRA Romain	IIM
PORTE Juliette	EMLV

**Collecte, traitement et vente d'eau de pluie pour un usage potable, avec installation de systèmes adaptés aux bâtiments publics et privés.**

### Équipe 58 – EcoPro

BEN OSMAN Sara	ESILV
DOS REIS Théo	EMLV
EL KHOURY Sandro	ESILV
JEUDY Alicia	EMLV
SOULIAC Maxime	ESILV

**Systèmes de collecte d'eau de pluie pour l'irrigation des exploitations agricoles, adaptés aux régions méditerranéennes.**

### Équipe 64 – EauDD

ARULMOZHI Rovena	EMLV
BENOIT Thomas	EMLV
BOUIX Maxence	IIM
NAISSANS Clément	ESILV
PIQUAND Léo	EMLV
ROULET Alexia Marie Elise	ESILV



**Système de gestion de l'énergie via des prises connectées pour réduire l'alimentation fantôme des appareils en veille dans les entreprises.**

### Équipe 81 – EcoSwitch

ALVES Mathias	IIM
ANFOSSI Victor	EMLV
MA Maxime	ESILV
NATHAN-ABOU Roman	EMLV
RIQUELME Marion	ESILV

**Boîtier intelligent de suivi énergétique pour aider les ménages à réduire leur consommation d'électricité.**

### Équipe 153 – Elec Smart

AUBERT Tristan	EMLV
BEUWE Jonathan	ESILV
MARTELLA Nicola	ESILV
NOIR Gabriel	EMLV
RIPPE Marianne	IIM

**Installation d'éoliennes sur terres agricoles, offrant 10 % d'énergie gratuite aux agriculteurs, le reste vendu aux industriels.**

### Équipe 230 – Une électricité gratuite

COTTINET Mathias	ESILV Nantes
GAUBERT Esteban	ESILV Nantes
GRINIE Adele	ESILV Nantes
KARAOULANIS Théo	ESILV Nantes
MINARD Basile	ESILV Nantes
SULTAN Gabriel	ESILV Nantes



## GESTION DES DÉCHETS & RECYCLAGE

**Robot écologique utilisant l'IA qui nettoie les plages en respectant la biodiversité marine.**

### Équipe 13 – Clean'Robot

DESPIERRES Ianis	EMLV
FONTA Jules	IIM
HUCHELOUP Laura	EMLV
PERALDI Yasmine	ESILV
RAMEN Kuresa	ESILV
ZOU Matthieu	EMLV

**Emballages alimentaires biodégradables fabriqués à partir d'algues, pour remplacer les plastiques à usage unique.**

### Équipe 43 – Algae

BIZOT Sébastien	ESILV
BONITO Justine	IIM
JUILLARD Axel	ESILV
LAMODIERE Ambroise	EMLV
SCHACHER Christophe	IIM
TRICHET Adélie	EMLV

**Événements de ramassage de déchets combinés à des activités ludiques pour sensibiliser les employés des grandes entreprises.**

### Équipe 45 – Le Chemin Vert

ABI HANNA Angelo	IIM
ALOUACHE Adam	EMLV
DESPERIES Aude	ESILV
LORPHELIN Alexandre	ESILV
MORELLI Anthony	EMLV

**Systèmes de barrages à bulles pour capturer les déchets plastiques dans les océans, avec complément de pompes à membranes.**

### Équipe 59 – Sustain Able

FEINGOLD--JUHUE Blanche	ESILV
GAMITO GONÇALVES Lucas	EMLV
GEORGES Nathan	ESILV
MADON Hugo	IIM
MISLANGHE Marie	EMLV
VIGNET Hugo	ESILV

**Plateforme de mise en relation entre consommateurs et artisans locaux pour encourager la réparation d'objets.**

### Équipe 78 – ReCycla

CHAMBONNEAU Ewen	ESILV
GIORGI Inès	IIM
HASSON Martin	ESILV
HUET Yanis	EMLV
POLI Louis-simon	IIM
QUARTI Marine	EMLV

**Recycle des déchets plastiques dans les secteurs du BTP, collectivités et literie en transformant les plastiques non recyclables en produits réutilisables comme des fibres ou des billes.**

### Équipe 114 – PolyGood

CHAUVIGNE Leo-Paul	ESILV
HIRTZ Nathan	ESILV
IVALDI Leo	EMLV
KAM Wing-yee	IIM
PUGET Balthazar	IIM
RAMDANI Meïssane	EMLV

**Récupération des plastiques marins pour les recycler et revendre aux entreprises, tout en dépolluant les océans.**

### Équipe 161 – Uni Vert

AHAROUNI Refaël	ESILV
BAKIR Adam	IIM
MESMIN Ethan	EMLV
SALEHI Samia	EMLV

**Transformation de déchets plastiques marins en instruments médicaux grâce à l'impression 3D et à la biocompatibilité.**

### Équipe 203 – Fish Peace

GUERIN Vincent	ESILV
HAMMOUDI Lounis	EMLV
HASSANI Kenza	ESILV
MOSKOVOY Matthieu	IIM
PERRAULT Emmanuelle	EMLV
YU Christian	ESILV





## EQUIPE DE RÉALISATION

Edité par le Pôle Léonard de Vinci, octobre 2024

**Directrice de publication** : Laure Bertrand, Directrice Soft Skills, Développement Durable et Carrières du Pôle Léonard de Vinci

**Rédaction en chef** : Antoine Lannuzel, Consultant Éditorial et Journaliste

**Coordination** : Aude Gueudry, Ingénieur, formatrice DD et Soft Skills au Pôle Léonard de Vinci

**Direction Artistique** : Julie Jolion, Graphiste

**Contact** : [softskills@devinci.fr](mailto:softskills@devinci.fr)